

Popis požadovaných prací a místa plnění

Dům: 2748

Byt: 77

Ulice: Berlínská, Tábor

Popis místa:

Záměrem stavebních prací popsaných v rozpočtu bytu je oprava bytu v bytovém domě. Byt je v domě s výhradním vlastnictvím města. Dům je v lokalitě s možností parkování. Byt je v 3. podlaží domu. Dům je vybaven osobním výtahem. Odběr elektrického proudu a vody je z prostoru bytu. Dokončený byt je uklizený, čistý, prostý všeho stavebního materiálu, jsou uklizeny společné prostory včetně stěn, rozvaděčů atp.

Záměr:

Dokončený byt musí být obytelný. Musí mít ve všech místnostech provedené krytiny z PVC nebo keramické dlažby. Stěny musí být opatřeny jádrovou omítkou, štukem a bílou výmalbou, případně v uvedených místnostech keramické obklady. Otvory pro dveře budou mít zárubně a dveřní křídla. Elektroinstalace a rozvody ZTI jsou dle současných standardů, vyhovující současným normám a plnicím základní funkci. Okna a dveře v bytu jsou seřizená, promazaná, plně funkční. Pro kuchyň je obvykle požadováno provedení obkladů, rozmístění zásuvek a rozvodů vody dle aktualizovaného schématu, které je na druhém listu rozpočtu bytu.

V bytu je navrženo provedení následujících prací:

Elektroinstalace – podrobné provedení je v příloze PD elektro pro byt 3+1

- kompletní výměna elektroinstalace dle současných standardů, včetně přívodního kabelu od chodbového rozvaděče,
- dodání nových svítidel do předsíně, koupelny, komory a WC,
- neponičit ukončen třetích stran CETIN, NejCZ, optika, domácí telefon, ...,
- WC a koupelna je dovybavena odtahovým ventilátorem spínaným se světlem s doběhem 2 min,
- odstranit spínač centrálního odsávání, ale zachovat funkci centrální odsávání,
- nové rozvody budou vedeny skrytě v drážce nebo v liště, nebude řezáno do panelů.
- nový rozvaděč,
- revize.

Zednické práce

- provedení omítek na jádře i lokálních oprav omítek a stěny jádra potáhnout tmelem s výztužným vláknem nebo sítí do tmelu, penetrace a provést lokální štukování stěn a stropů.
- vyzdívka bytového jádra,
- nové zárubně v bytovém jádře,
- SDK podhledy byt jádra WC, koupelna a předsíně,
- obezdívka koupelnové vany,

ZTI

- kompletní výměna rozvodů vody a odpadů, od hlavní stoupačky a uzávěru bytu za bytovým měřidlem,
- kontrola funkčnosti odpadů a rozvodů ZTI,
- montáž malého umyvadla na WC, včetně baterie na teplou i studenou vodu,
- dovoz a montáž zařízení předmětů a baterií dle standardu,
- oprava/výměna odpadního svodu,
- nová revizní dvířka, zachovat otvor uzávěrů na vodu a vodoměry.

Povrchy

- vyrovnaní podkladu pod PVC pomocí samonivelačních stěrek,
- nové PVC (kročejový útlum min. 13dB),
- nové keramické dlažby včetně hydroizolace,
- nové keramické obklady včetně hydroizolace,
- provedení výmalby - barva bílá,
- nátěr všech zárubní, rozvodů otopné soustavy a otopných těles,
- označit vchodovou zárubeň číslem bytu – kontrastní barva.

Ostatní

- vnitřní i vchodových dveře a přechodové prahy nebo lišty,
- dveře na WC a do koupelny budou mít WC kování,
- demontáž stávajícího vestavěných skříní, kuchyňské linky, sporák, závěsy a konzole, podlahové krytiny, keramických dlažeb a obkladů, otlučení nesoudržných nebo znečištěných omítek, oškrabat výmalbu, demontáž umakartového jádra vč. likvidace,
- oprava přípojky plynu, trubka v provedení Cu měď vč. revize,
- přípojka plynu bude ukončena max. 60cm od podlahy za spotřebičem bezpečnostním ventilem,
- seřídít, opravit a promazat dveře i okna,
- úklid v bytě včetně oken, i dotčené plochy stavbou mimo byt,
- a další související práce.

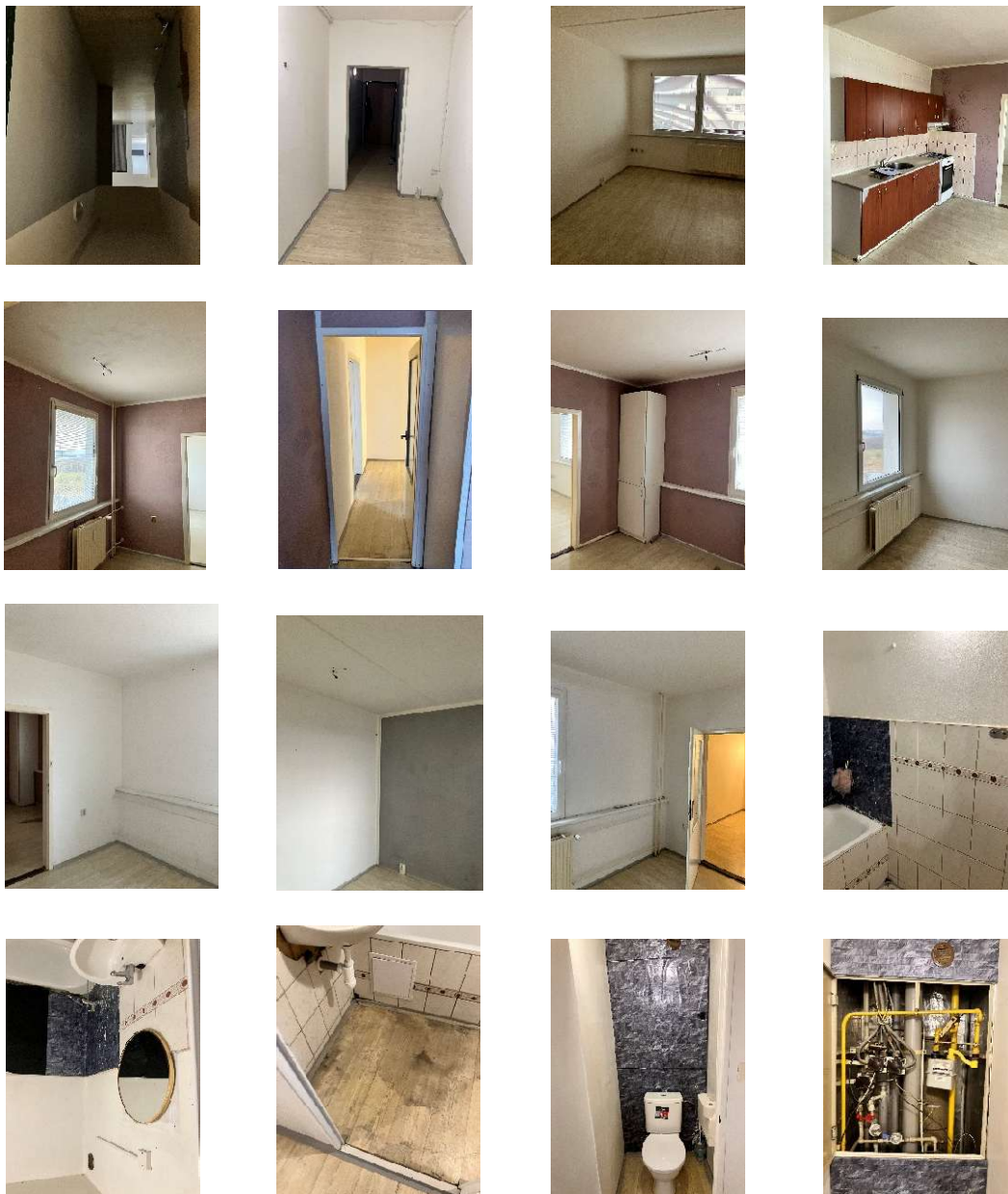
Zachovat stávající

- Zakrýt a nepoškodit, nezašpinit, měřiče tepla, STA, internet, optické sítě, rozvaděč nutno šetrně zakrýt a nezašpinit. Dále zachováme otopná tělesa a zárubně – nepoškodit.

Předměty, které v bytě zůstávají, budou zakryté proti poškození, nebo znečištění, po skončení prací dojde k důkladnému úklidu celého bytu včetně omytí oken a rámců, podlah a dalšího vybavení bytu.

Cena dále obsahuje dopravu předmětů ze skladu BYTES Tábor s.r.o. v Klokotech, do ceny je započítán průběžný a závěrečný úklid bytu a společných prostorů domu, které jsou znečištěny transportem materiálu, pohybem techniků a dalšími činnostmi souvisejícími s opravou bytu. Následuje obrazová část pro lepší ilustraci stavu bytu před realizací.

Obrazová část:



Závěr:

Práce se provádějí v obydleném domě, a proto je nezbytné provádět veškeré práce s ohledem na ostatní nájemníky a na možné způsobení škod během provádění činností, běžná pracovní doba je v čase 7 – 18 hodin. O víkendech se neprovádí hlučné práce. Transport vybouraného materiálu není dovoleno transportovat z bytu vyhazováním z oken, nebo přes balkon.

Po ukončení prací a po ukončení stavebních celků, při kterých dojde ke znečištění společných prostorů chodeb, bude proveden mokrý úklid tak, aby byl omezen negativní dopad na ostatní nájemníky domu. Součástí dodávky jsou platné revize a zkoušky vyplývající z rozsahu a typu prováděných prací. Tato zpráva je doplňkem informací obsažených v rozpočtu k ocenění, nelze používat samostatně.

Na základě prohlídky místa provedl
Aleš Ebert, 26. 3. 2026, +420 770 339 047

Zapsala Jana Pešinová 31. 3. 2026
+420 773 486 870